

RAPPORT ANNUEL

2025



Centre du Sablon

RAPPORT ANNUEL 2025





REMERCIEMENT

MERCI À TOUS CEUX QUI FONT VIVRE LE CENTRE DU SABLON!

Notre mission repose sur l'engagement de nos membres, de notre équipe, de nos bénévoles et de notre conseil d'administration, qui contribuent chaque jour à créer un milieu de vie accueillant, inclusif et dynamique. Vous êtes le cœur du Centre et la force qui nous inspire à poursuivre notre mission.

Nous exprimons également notre reconnaissance à la Ville de Laval, au Ministère de l'Éducation du Québec ainsi qu'au Gouvernement Fédéral pour votre soutien essentiel au déploiement de nos services. Votre appui contribue concrètement à notre rayonnement au sein de la communauté.





MISSION

Le Centre du Sablon est un point de repère pour la communauté de Chomedey. Cédé à la Ville de Laval en 1992 qui a choisi d'en confier la gestion à la Corporation du Centre du Sablon (CDS), il a pour mission de desservir la population locale et régionale en offrant des activités de loisir à caractère sportif, communautaire et culturel. C'est un organisme d'action communautaire autonome qui privilégie le loisir communautaire comme moyen d'intervention pour créer un milieu de vie favorisant la prise en charge par et pour l'ensemble des citoyens.

LIGNES DIRECTRICES

- Favoriser le développement intégral de la personne, le soutien aux familles et la prise en charge des citoyens dans leur communauté locale en utilisant le moyen privilégié du loisir communautaire, de l'action communautaire et culturel puis de l'éducation populaire.
- Agir en interaction avec les citoyens, les organismes et les associations du milieu.
- Regrouper des gens au temps du loisir, en créant un milieu de vie dans un encadrement physique.
- Participer à l'épanouissement de la famille en suscitant son ouverture et son autonomie.
- Permettre à ses populations, regroupées par secteurs d'âge et par champs d'activités, l'accès aux principales formes de loisir, d'action communautaire et culturel puis d'éducation populaire afin de maintenir de saines habitudes de vie.





MESSAGE DU PRÉSIDENT DU CONSEIL D'ADMINISTRATION

Chers membres,

Au nom du conseil d'administration, j'ai le plaisir de vous présenter le Rapport annuel 2025 du Centre du Sablon, dirigé avec fierté par notre directrice générale, Mme Angela Faraoni, et soutenu par une équipe dévouée de plus de 150 employés qui reflètent véritablement la diversité et la vitalité de nos membres. Ce rapport offre un aperçu précieux du travail significatif accompli tout au long de l'année au service de notre communauté.

Comme pour bien des années postpandémie, l'année 2025 a semblé passer à une vitesse fulgurante. Je profite de cette occasion pour exprimer mes sincères remerciements à toutes les personnes qui ont contribué à en faire une année aussi couronnée de succès. À nos membres de Chomedey, de Laval et de l'ensemble de la région métropolitaine environnante - que vous soyez un enfant, un adolescent, un jeune adulte, une personne aînée ou membre d'un ménage familial - merci. Votre engagement nous permet de réaliser notre mission : créer, développer et exploiter un centre de loisirs qui répond aux besoins de notre communauté.

Nous avons été heureux de constater une croissance soutenue de membres tout au long de l'année 2025. Accueillir autant de membres au Centre du Sablon est à la fois un privilège et une responsabilité, et nous demeurons pleinement engagés à offrir des programmes et des services de grande qualité, ancrés dans les valeurs de communauté et de rapprochement.

Rien de tout cela ne serait possible sans nos membres et leurs familles, ni sans l'équipe exceptionnelle du Centre du Sablon. Leur dévouement, leur professionnalisme et leur passion sont remarquables. Je crois fermement que la richesse et la diversité de notre personnel font du Centre du Sablon l'un des centres communautaires les plus dynamiques et les mieux gérés de Laval et de la grande région de Montréal.

Je tiens également à souligner le travail de notre équipe de direction : Angela Faraoni, directrice générale; Tess La Boissière-Parent, directrice des programmes sportifs et aquatiques; et Marianne Kassabian, directrice du développement communautaire et culturel. Leur engagement envers le développement personnel et professionnel continu rehausse directement l'expérience que nous sommes fiers d'offrir au Centre du Sablon.

Ce rapport ne présente qu'un aperçu du travail exceptionnel des nombreuses personnes qui œuvrent dans l'ombre. Au nom du conseil d'administration, je tiens à remercier chaleureusement l'ensemble des employés pour leur contribution à faire du Centre du Sablon un lieu aussi vivant, stimulant et rassembleur.

À nos membres, merci pour votre confiance et votre soutien continu. Nous sommes honorés de vous servir chaque jour. En regardant vers 2026, nous sommes enthousiastes à l'idée de lancer de nouveaux programmes et services qui viendront encore renforcer notre communauté.

Chaleureusement,

Brian B. Tracey

Président du conseil d'administration



MESSAGE DE LA DIRECTRICE GÉNÉRALE

Chers membres,

Nous avons le plaisir de vous présenter le rapport d'activités 2025 de la Corporation du Centre du Sablon (CDS). Dans la continuité du retour à l'action amorcé en 2024, l'année 2025 a été marquée par l'élargissement de la portée de nos interventions et par un engagement communautaire renforcé, tant à l'intérieur de nos murs qu'au cœur du milieu, aux côtés des citoyens de Chomedey et de nos nombreux partenaires.

Portée par une équipe en pleine croissance et animée par un profond esprit de collaboration, l'organisation a poursuivi avec détermination sa mission d'offrir un milieu de vie vivant, dynamique, inclusif et accueillant. Au quotidien, nos actions témoignent de la confiance de la communauté et de notre volonté constante de faire du Centre un lieu de rassemblement, de mouvement, de liens et de plaisir, accessible à toutes et à tous.

En 2025, notre engagement s'est traduit par le déploiement d'initiatives à forte valeur ajoutée, tant sur le plan intra qu'extramural. Nos contributions majeures aux programmes municipaux d'accessibilité ont permis d'améliorer l'accès aux activités sportives, culturelles et de loisir pour une clientèle diversifiée, avec une attention particulière portée aux personnes vivant avec des limitations fonctionnelles et aux populations plus vulnérables. Ces actions concrètes ont généré des retombées positives et durables pour la communauté.

La pertinence, l'innovation et l'impact de nos projets ont d'ailleurs été soulignés et reconnus par nos partenaires du milieu, confirmant le rôle clé du Centre du Sablon comme acteur engagé du développement social et communautaire. Ces reconnaissances renforcent notre engagement à poursuivre une action concertée et ancrée dans les besoins réels du territoire.

L'année 2025 a également été marquée par le renforcement de nos pratiques de gouvernance. Grâce à l'obtention d'une bourse du ministère de l'Éducation du Québec (MEQ), j'ai complété la certification ASC en gouvernance, une démarche structurante visant à consolider nos mécanismes décisionnels, soutenir le travail du conseil d'administration et assurer une gestion rigoureuse, transparente et alignée sur notre mission.

Nous demeurons convaincus qu'une communauté unie et mobilisée est une force inestimable. Membres, bénévoles, employés et partenaires : chacun contribue à bâtir cette dynamique collective qui fait la richesse du Centre du Sablon. La magie du Centre, c'est vous, et c'est avec une grande fierté que je participe à cette aventure humaine et engagée.

Ensemble, poursuivons cet élan, afin de continuer à faire du Centre du Sablon un acteur incontournable d'une communauté forte, accessible, vivante et en santé.

Angela Faraoni, MA, ASC, C. Dir
Directrice générale



Centre du Sablon



TABLE DES MATIÈRES

<i>Remerciements</i>	3
<i>Mission & Lignes directrices</i>	4
<i>Note du Président du Conseil</i>	5
<i>Message de la Directrice Générale</i>	6
<i>Introduction</i>	8
<i>Réalisations 2025</i>	9
<i>L'année 2025</i>	11
<i>Contributeurs CDS</i>	20
<i>Actions communautaires</i>	21
<i>Orientations pour 2026</i>	23
<i>Conseil d'administration</i>	24
<i>Équipe CDS</i>	25



NOTRE MILIEU DE VIE!

Le **Centre du Sablon (CDS)** est un établissement récréatif et sportif qui offre une vaste gamme d'activités adaptées à tous les âges et à divers besoins. Il organise des camps de jour pendant les vacances scolaires de printemps, d'été et d'hiver, et met à disposition une salle de conditionnement physique adaptée.

Le Centre propose également des programmes éducatifs destinés aux enfants d'âge préscolaire ainsi qu'à ceux ayant des besoins particuliers. En plus de cela, une grande variété d'activités aquatiques, sportives, communautaires et culturelles est offerte aux enfants, aux adolescents, aux adultes, aux personnes âgées et aux personnes à mobilité réduite.

Véritable pôle de rassemblement, le CDS est au cœur d'une communauté dynamique et inclusive.



RÉALISATIONS 2025



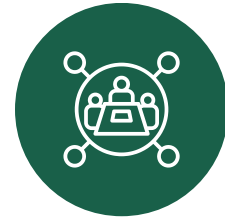
BONIFICATION Programme ALA

Mise en place d'une initiative interne d'accessibilité, permettant à l'ensemble de la communauté, particulièrement aux personnes à faible revenu, de prendre part à des activités de loisirs à coût réduit.



MISE EN FORME

Augmentation marquée de l'offre de services au sein de la salle d'entraînement, favorisant la mise en forme et le développement de services adaptés.



PLAN DIRECTEUR

Poursuite du développement du Plan directeur des activités de proximité, en collaboration avec la Ville de Laval et les partenaires du milieu des loisirs.



DISCUSSIONS INFRASTRUCTURES

Avancement des discussions et planification concertée des travaux d'amélioration des infrastructures avec la Ville de Laval.



CONTRIBUTION TARIFICATION SOCIALE

Contribution majeure à la mise en œuvre du nouveau Programme de tarification sociale en loisir de la Ville de Laval.



RÉALISATIONS (SUITE)



PRIX EXCELLENCE

« Développement et Innovation » de l'Association des camps du Québec (ACQ) pour notre projet : Duo-Relève



COMITÉ CCSMC

Participation significative au Comité de loisirs pour la mise en place d'une programmation de loisirs au centre communautaire Simone-Monet-Chartrand, en collaboration avec la Ville de Laval, le Centre communautaire Val-Martin et Loisirs Chomedey.



FINALISTE ARLPHL

Trophée *Françoise Charbonneau* 2025, en reconnaissance de notre engagement à rendre l'activité physique accessible à tous, notamment aux personnes vivant avec des limitations fonctionnelles.



ÉCOLES SECONDAIRE

Intervention active afin de proposer une programmation dynamique aux adolescents, axée sur la promotion des saines habitudes de vie.



INITIATIVES RÉUSSIES

Initiatives communautaires renforçant la participation des membres ainsi que l'accompagnement des jeunes et des familles.



2025

**UNE ANNÉE D'ACTION ET
D'ENGAGEMENT
COMMUNAUTAIRE**



DIRECTORAT AQUATIQUE ET SPORTIF

Le département sportif et aquatique comprend des programmes tels que la programmation de la piscine, les activités sportives offertes dans le gymnase et la salle de boxe, incluant les arts martiaux, l'accès à la salle d'entraînement, les cours de remise en forme, des cours spécialisés pour les personnes à mobilité réduite ou vivant avec une maladie chronique, des activités de réadaptation et de loisir pour les adultes en situation de handicap, ainsi que des activités extérieures offertes dans les parcs durant la saison estivale

Orientations 2026

Assurer un leadership et renforcer la collaboration interdépartementale afin de soutenir le développement de nouvelles initiatives, d'améliorer l'alignement organisationnel et de favoriser une innovation durable au sein de l'organisation.



DÉPARTEMENT AQUATIQUE

L'aquatique en chiffres : **3119** inscriptions
hausse de 14,5 % par rapport à 2024

01. Développement de la programmation

Au cours de l'année, la programmation aquatique s'est bonifiée par l'ajout de deux nouveaux cours spécialisés, soit l'aquaforme prénatal et l'aquajogging, permettant ainsi de diversifier l'offre de services.

02. Partenariats et collaborations

L'année a été marquée par l'établissement de nouveaux partenariats structurants, notamment avec notre salle d'entraînement Sablon-Fit et des cours spécialisés en piscine afin de soutenir la mise en place de services adaptés tels que l'aqua-thérapie. Le programme Nager pour survivre a été offert à une école primaire du secteur, permettant de former 36 élèves de 4e année afin de les outiller à réagir adéquatement en cas de chute accidentelle dans l'eau.

03. Renforcement des compétences et ressources humaines

Une révision du poste d'assistant-coordonnateur a permis de bonifier les responsabilités afin de mieux soutenir les opérations de la piscine. Par ailleurs, des formations en sauvetage et de moniteur de natation ont été offertes, favorisant plusieurs embauches internes. Des perfectionnements ciblés ont aussi été proposés aux moniteurs de natation, notamment en animation et en intervention auprès de clientèles ayant des besoins particuliers.

04. Capacité opérationnelle et continuité

La présence de deux sauveteurs à temps plein a permis de structurer et d'élargir l'offre de services, notamment par l'ajout de nouvelles périodes de baignade, tout en assurant une plus grande stabilité et fiabilité répondant mieux aux besoins de la clientèle.

ORIENTATIONS 2026

- Continuer l'offre des certifications de sauvetage et des formations avancées, malgré la fin de la subvention Provinciale.
- Accroître la portée communautaire et la capacité de service en maximisant l'utilisation du plateau aquatique grâce à une planification optimisée des cours et au déploiement stratégique du personnel aquatique.
- Mettre en place des formations de perfectionnement destinées aux moniteurs dans le but d'enrichir les pratiques pédagogiques et d'assurer une qualité d'enseignement élevée en natation.



DÉPARTEMENT SPORTIF

Le sportif en chiffres : **1065** inscriptions
hausse de 62% par rapport à 2024

01. Rayonnement et visibilité communautaire

La participation aux fêtes de quartier et à plusieurs portes ouvertes dans les écoles du secteur et les centres communautaires a accru la visibilité du département, favorisé le recrutement de nouveaux membres et renforcé les liens avec la communauté et les partenaires locaux.

02. Participation à un tournoi de basketball

La participation à un tournoi amical inter-loisirs a permis de rassembler la communauté lavalloise autour du sport, tout en favorisant l'engagement des jeunes et le renforcement des liens communautaires.

03. Implication dans le milieu scolaire

L'engagement auprès de plusieurs écoles, notamment par la mise à disposition de notre gymnase pour des activités intra muros et le développement des étudiantes et étudiants-athlètes, ainsi que par la supervision et l'animation parascolaires assurées par notre équipe à l'école secondaire Laval Junior Academy, témoigne d'un soutien concret au développement et à l'épanouissement des jeunes

04. Nouvelles activités (4-5 ans)

De nouveaux cours destinés aux enfants de 4 à 5 ans (multi-sport et basketball) ont été mis en place afin de répondre à un besoin ciblé, tout en favorisant le développement moteur et social des tout-petits par une approche ludique.

ORIENTATIONS 2026

- Développer et diversifier l'offre d'activités sportives dans le but d'enrichir les services proposés et de favoriser un plus grand engagement communautaire.
- Accroître l'engagement des jeunes et la cohésion communautaire par la participation à des tournois sportifs intercommunautaires.
- Planifier et déployer des événements saisonniers (courses, défis, journées découvertes, olympiades familiales) afin de stimuler la mobilisation communautaire, mettre en valeur les installations et renforcer le sentiment d'appartenance.



DÉPARTEMENT SABLON-FIT

Le Sablon-Fit en chiffres :

- **1 186 abonnements annuels**, représentant une **hausse de 26 %** par rapport à 2024
- **780 inscriptions** aux cours de remise en forme, soit une **augmentation marquée de 249 %** comparativement à 2024;
- **17 abonnements Élite**, combinant l'accès à la salle d'entraînement et aux cours de groupe, en **hausse de 13 %** par rapport à 2024.

01. Cours de conditionnement physique

La participation aux cours de conditionnement physique a connu une croissance significative, passant de 223 à 780 inscriptions. Cette augmentation s'explique par une programmation élargie et diversifiée, offerte de jour comme de soir, ainsi que par l'ajout de nouveaux cours à l'horaire. Des activités financièrement accessibles, rendues possibles grâce à l'engagement de bénévoles et de professeurs, ont permis de rejoindre une clientèle élargie et de renforcer l'attractivité du Centre.

02. Partenariat avec la Ville de Laval

Notre participation au programme *Dehors cet été* s'est traduite par l'offre de 20 activités variées, rejoignant 896 participants tout au long de la saison estivale. Cette programmation diversifiée a permis de proposer une expérience dynamique, inclusive et accessible, favorisant à la fois l'activité physique et l'engagement communautaire dans les parcs de Laval.



03. Offre de cours spécialisés

Nous avons bonifié notre programme de cours spécialisés soutenu par l'ARLPHL et enrichi l'offre par l'ajout d'un nouveau cours d'aqua-thérapie, développé en partenariat avec l'équipe aquatique. Cette initiative a permis d'élargir davantage notre gamme de cours adaptés et accessibles.



DÉPARTEMENT SABLON-FIT (SUITE)

04. Partenariat avec l'Hôpital Juif de réadaptation, CIUSS, CLSC

Le maintien et le renforcement de nos partenariats avec le Centre de réadaptation juif de Laval, le CIUSSS et le CLSC ont généré des retombées positives significatives. Ces collaborations ont permis d'améliorer l'accessibilité à nos services et se traduisent par une augmentation notable des références de participants, contribuant ainsi à un meilleur continuum de soins et à un soutien accru pour les personnes nécessitant des services adaptés.

05. Recrutement et rétention de l'équipe de kinésiologues

Nous avons recruté et maintenu en poste une équipe de kinésiologues hautement qualifiés, assurant une supervision professionnelle et constante de la salle d'entraînement. Leur expertise a également permis de bonifier l'offre de cours de groupe spécialisés, garantissant un encadrement sécuritaire, adapté et de qualité pour l'ensemble des participants.

ORIENTATIONS 2026

- Augmenter la portée et l'efficacité des partenariats avec les établissements de santé (hôpitaux, résidences pour aînés, CISSS, CIUSSS, CLSC et HJR) afin d':
 - Accroître la visibilité des cours spécialisés et de réadaptation
 - Augmenter le nombre de références de patients orientés vers nos services
 - Hausser le taux de participation et de rétention des usagers en réadaptation.
- Planifier et promouvoir des ateliers axés sur la santé, la condition physique et le bien-être global, destinés à notre clientèle et à la communauté, afin de favoriser de saines habitudes de vie et l'engagement communautaire.
- Bonifier l'offre de cours spécialisés en établissant des partenariats financiers stratégiques, dans le but d'élargir les services offerts, de répondre plus efficacement aux besoins de la clientèle et de maintenir une accessibilité accrue.



DIRECTORAT COMMUNAUTAIRE ET CULTUREL

Le département communautaire et culturel offre une programmation diversifiée comprenant notamment un programme de prématernelle, des cours artistiques, des activités de développement de l'enfant, des cours de langues, un camp de jour, un programme d'accessibilité aux loisirs ainsi que des activités destinées aux jeunes ayant des besoins particuliers, en plus de nombreux autres services.

ORIENTATIONS 2026

Mener à terme le projet de la salle sensorielle et reconnaître l'apport des bailleurs de fonds ayant contribué à sa réalisation.

Rehausser l'attractivité et la fonctionnalité du Sablon Vert par la mise en œuvre d'aménagements clés favorisant son utilisation et sa mise en valeur.

Renforcer la collaboration avec les écoles du quartier par le déploiement d'activités offertes sur l'heure du midi et dans le cadre des programmes parascolaires, afin de favoriser la participation des jeunes et l'ancrage communautaire.



DÉPARTEMENT COMMUNAUTAIRE & CULTUREL

Le communautaire en chiffres : **883** inscriptions
hausse notable de 43.11% par rapport à 2024

01. Cours de jardinage communautaire

En 2025, le tout premier atelier gratuit de jardinage communautaire a été offert grâce à l'engagement bénévole d'un membre, permettant à la communauté d'apprendre les bases du démarrage et de l'entretien d'un jardin. L'activité, incluant la visite d'un jardin privé, a été très appréciée par les participantes et participants.

02. Le communautaire en cinéma

Grâce à l'élargissement de l'équipe de gestion communautaire, l'événement de cinéma en plein air a été bonifié durant l'été. En collaboration avec plusieurs organismes partenaires et avec l'implication des moniteurs en formation du camp de jour, l'activité a connu un vif succès, réunissant plus de 300 participantes et participants.

03. Expansion du programme pour les besoins particuliers

En réponse à la hausse de la demande, le programme d'habiletés sociales a été bonifié par l'ajout d'un quatrième groupe destiné aux enfants de 5 à 12 ans ayant des besoins particuliers, permettant d'améliorer l'accès aux services et de mieux répondre aux besoins de la communauté. Le programme vise à développer des compétences clés comme la communication, la régulation des émotions et la coopération à travers des activités structurées et des interactions entre pairs.

ORIENTATIONS 2026

- Prévoir le lancement d'un service de répit destiné aux adolescents et aux jeunes adultes ayant des besoins particuliers, afin de répondre aux besoins des familles et de soutenir leur bien-être.
- S'engager à soutenir le développement et la pérennité du programme des besoins particuliers par l'identification, la préparation et le dépôt de demandes de subvention admissibles.
- Développer des stratégies de promotion pour les cours communautaires et le programme ALA dans le but de soutenir leur financement et d'assurer leur viabilité à long terme.
- Mettre sur pied un programme de théâtre destiné aux jeunes, culminant avec une représentation finale ouverte aux parents, afin de favoriser la participation, l'expression artistique et l'engagement des jeunes.
- Renforcer l'ancrage communautaire en mettant en place des partenariats avec des écoles primaires et secondaires du quartier d'ici la fin de 2026.



DÉPARTEMENT CAMP DE JOUR

Le camp de jour en chiffres : **2528** inscriptions
hausse de 7.5% par rapport à 2024

01. La relève en action – Programme MEF

L'été dernier a marqué un tournant pour le programme de Moniteur en formation (MEF), avec une hausse notable des inscriptions après plusieurs années de défis de recrutement. Deux levées de fonds réalisées en partenariat avec le département communautaire ont également permis de renforcer les liens avec la communauté tout en offrant aux participants une expérience concrète en planification et en gestion de projets, insufflant ainsi un nouvel élan au programme.



02. Programme Duo Relève Prix d'excellence ACQ

Le 11 novembre, lors du congrès annuel de l'Association des camps du Québec (ACQ), le Centre du Sablon s'est vu décerner le prix Excellence – Développement et innovation 2025, dans la catégorie camp de jour certifié, pour son programme Duo Relève. Destiné aux adolescents, ce programme novateur combine formation en sauvetage aquatique et en animation, et propose deux parcours adaptés aux besoins et au niveau des participants et participantes.



ORIENTATIONS 2026

- Collaborer avec la Ville de Laval à la planification de l'expansion des services du camp de jour estival en vue de l'été 2027.
- Accroître la visibilité et la notoriété du camp par la mise en œuvre d'un plan de promotion structuré et multicanal, afin de stimuler l'engagement communautaire et de soutenir la croissance des inscriptions.

CONTRIBUTEURS DU CDS

Nous exprimons notre profonde reconnaissance aux institutions partenaires pour leur soutien et leurs contributions financières tout au long de l'année, ainsi que l'ensemble de nos généreux donateurs pour leur appui à nos projets et campagnes de financement.



ACTIONS POUR L'ACCESSIBILITÉ COMMUNAUTAIRE

Dans le cadre de sa mission d'accessibilité, le Centre du Sablon collabore étroitement avec de nombreux organismes communautaires et institutionnels afin de favoriser l'entraide, l'inclusion et la participation citoyenne. Ces partenariats - notamment avec la Ville de Laval, le CDLC, plusieurs tables de concertation, des organismes spécialisés et des instances scolaires et de santé - permettent de renforcer l'accès aux services communautaires. Le Centre participe également à des initiatives structurantes, telles que l'élaboration d'un plan directeur des loisirs de proximité et la création d'un regroupement des organismes de loisirs de Laval, contribuant à une offre de loisirs plus accessible pour l'ensemble de la population.

Programme d'intégration au travail (CIT - Emploi-Québec)

En collaboration avec L'Étape et Emploi-Québec, le Centre du Sablon poursuit son engagement en faveur de l'intégration socioprofessionnelle des personnes vulnérables. Ce partenariat permet l'embauche d'une employée participant au programme CIT, dont le parcours témoigne d'une persévérance remarquable et d'une contribution active et significative à la vie et aux activités du Centre.

Programme de travaux compensatoires

Le programme de travaux compensatoires permet à des citoyens de s'acquitter de leurs amendes par le biais du bénévolat. Au Centre, les participants contribuent à diverses tâches (entretien, nettoyage, manutention ou soutiens aux rénovations), soutenant ainsi l'entraide locale et renforçant notre engagement communautaire.



Tournois Tiefs Cup

Cette année, une collaboration avec Tiefs Cup, un organisme lavallois inspiré du Jeu De La Rue de Montréal, a permis d'accueillir leurs tournois dans nos installations grâce à notre programme Accessibilité aux loisirs (ALA). Ce partenariat a offert à des adolescents une opportunité gratuite de participer à une ligue de futsal, favorisant l'inclusion, l'accès au sport et la participation communautaire.

ACTIONS POUR L'ACCESSIBILITÉ COMMUNAUTAIRE (SUITE)

Programme Activités Loisirs Accessibles (ALA)

Grâce au soutien de Centraide, de la Ville de Laval et du CDLC, le projet pilote lancé en 2023 a été poursuivi, permettant d'offrir des activités de loisirs accessibles, incluant des activités extramurales, au coût de 20 \$ par enfant. Évolutif selon les intérêts des participants, le programme repose sur le principe « par la communauté, pour la communauté ».

Youth Collaboration Team (YCT)

Dans le cadre d'un partenariat avec le CISSS de Laval, Agape, Laval Junior et Laval Senior Academy, des activités ont été déployées sur l'heure du midi dans les écoles secondaires Laval Junior et Laval Senior Academy. Animées par nos spécialistes, ces interventions comprenaient des ateliers de danse hip-hop, de découverte de nouveaux sports ainsi que des séances d'entraînement physique, visant à promouvoir les saines habitudes de vie et l'engagement des jeunes.

Un comité de suivi, se réunissant quatre fois par année, veille à l'alignement des actions avec les objectifs établis. Par l'entremise de ce comité, notre directrice du développement communautaire et culturel siège également au conseil d'établissement de Laval Junior Academy. Ce projet est financé par la Ville de Laval dans le cadre du Plan d'action Sécurité et bien-être collectif (SBEC) 2024-2026, dédié à la prévention de la délinquance juvénile et de la violence urbaine.



Clinique d'impôts

En mars et avril 2025, la clinique d'impôt du Centre a permis à des bénévoles d'accompagner 302 personnes à faible revenu et leurs familles dans la préparation de leurs déclarations de revenus, contribuant ainsi à la stabilité financière et à l'équité au sein de la communauté.

Le Centre tient à remercier sincèrement les bénévoles suivants pour leur précieuse contribution pour la clinique d'impôts:

Mme CHRISTINE ROY
M. ELIAS G. KHOURY
Mme KALLIOPI
MARKANTONAKIS
Mme NAILA HADDAD

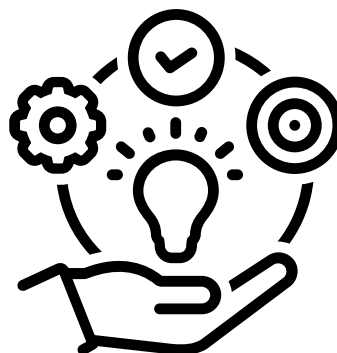


ORIENTATIONS DE LA CORPORATION POUR 2026

1. Mener une étude accompagnée visant à dresser un diagnostic organisationnel global, en appui à la gouvernance et à la transformation des pratiques de gestion des ressources humaines, de la main-d'œuvre et de la diversité.

2. Définir un plan de capitalisation pour 2026-2031 (5 ans)

3. Lancer la planification stratégique 2026-2031 (5 ans)



4. Poursuite des travaux d'amélioration de l'infrastructure avec Ville de Laval

5. Implantation stratégique d'un nouveau logiciel d'inscription des membres visant à optimiser l'expérience utilisateur, accroître l'efficacité opérationnelle et soutenir la croissance organisationnelle.

6. Développer et déployer des programmes d'avantages destinés aux employés du Centre afin de soutenir l'attraction, la rétention et le bien-être de la main-d'œuvre.



CONSEIL D'ADMINISTRATION 2025

La contribution bénévole de notre conseil d'administration

Le succès et la pérennité de notre organisation reposent en grande partie sur l'engagement bénévole et rigoureux d'un conseil d'administration. Par leur expertise, leur sens des responsabilités et leur adhésion à nos valeurs, ses membres jouent un rôle clé dans l'orientation et la gouvernance de la corporation.

Au-delà des rencontres formelles, ils offrent généreusement temps, réflexion et soutien, contribuant à des décisions éclairées, prises dans un esprit de transparence et de responsabilité fiduciaire. Nous les remercions chaleureusement pour leur dévouement et leur intégrité au service de la communauté.



Président - Brian Tracey

Vice-présidente - Guylaine Leclerc

(Administratrice indépendante nommée par la
Ville de Laval)

Trésorier - Duane Noel

Secrétaire - François Girard (administrateur
sortant) et Vesselin Ivanov

Administrateur - Raymond Bannister

Administrateur - Kosta Lampros



ÉQUIPE CDS 2025

Une grande équipe se définit non par les rôles, mais par la collaboration, le respect et un engagement partagé.

► Direction

Directrice générale - Angela Faraoni

Directrice du développement communautaire & culturel - Marianne Kassabian

Directrice des programmes sportifs et aquatiques - Tess La Boissière-Parent

Administation ◀

Technicienne Comptable - Thi-Hanh Duong

Adjointe administrative comptabilité - Lyne Beaulieu

Adjointe administrative comptabilité et SAC - Maro Babaian

Adjointe administrative comptabilité et SAC - Vania Esfahani

► Département du service à la clientèle

Agente - Janet Ersan

Agente - Maral Jakmakjian

Agente - Vania Esfahani

Agente - Jodie Jacobs

Agente - Despina Martakis

Agent - Patrick Dossous

Agent - Luca Zeidan

Agente - Naika Eugène

Agent - Sergio Vazquez

Agente - Widline Hyacinthe

Département sportif et aquatique ◀

Assistants-coordonnateurs aquatique - Anaëlle Brissette et Ibrahim Echikr

Assistante-coordonnatrice Sablon-Fit - Leina Flores

Assistant-coordonnateur sportif - Zach Lemay

► Département communautaire et culturel

Assistante-coordonnatrice communautaire & culturel (15 ans +) - Gabriela Celarié

Assistante-coordonnatrice communautaire & culturel (0-14 ans) - Alizé Gadet-Goudreau (départ octobre 2025) - Kellicia Semple (depuis décembre 2025)

Assistante-coordonnatrice des programmes besoins particuliers - Amina Benkhennouf

Adjointe administrative à la vie familiale et camp de jour - Dimitra Tirovolas



ÉQUIPE CDS 2025 (SUITE)

Équipe Aquatique ◀

Une grande équipe d'assistants-chefs, moniteurs de natation et sauveteurs

► Équipe Sablon-Fit

Entraîneuse - Maria Isabel Herrera

Entraîneuse - Hooma Sheikh

Entraîneur - Rames Azmires

Kinésiologue - Erika Talatinian

Kinésiologue - Gerard-Mosse Andonian

Kinésiologue - Isabella Tortolano

Kinésiologue - Iqwal Minhas

Agent d'accueil - Alexy Iskandarian

Agent d'accueil - Franco Sanders

Agent d'accueil - Gilbert Haddad

Agent d'accueil - Angelo Lafontaine

Agent d'accueil - Benjamin Sanders

Agent d'accueil - Mehdi Zitouni

Équipe Jardin d'enfants ◀

Éducatrice - Kristina Emedy

Éducatrice - Wejdane Teleouine

► Équipe programme besoins particuliers

Éducatrice spécialisée - Kayla Caspi

Éducateur spécialisée - Alexander Hasrouni

Éducatrice spécialisée - Layla Kantarakis

Éducateur spécialisée - Victor Davidson

Éducatrice spécialisée - Mariah Thomas

Éducatrice spécialisée - Juliana Vitoroullis

Éducatrice spécialisée - Zainab Adrees

Département du camp de jour ◀

Coordonnatrice - Delphes Tremblay (départ novembre 2025)

Chef (été) - Jodie Jacobs

Chef (été) - Samantha Amaral Chiovitti

Leader (été) - Mariah Thomas (Besoins particuliers)

Leader (été) - Adriana Forese (Programme MEF)

Leader (été) - Victor Davidson (Programme MEF)

Leader (été) - Kacilia Jules (Programme MEF besoins particuliers)

Leader (été) - Callum Stone (Spécialistes et journée prolongée)

Et de nombreux animateurs de camp de jour!





**POUR UNE
COMMUNAUTÉ
BIEN EN VIE!**

RAPPORT ANNUEL 2025

